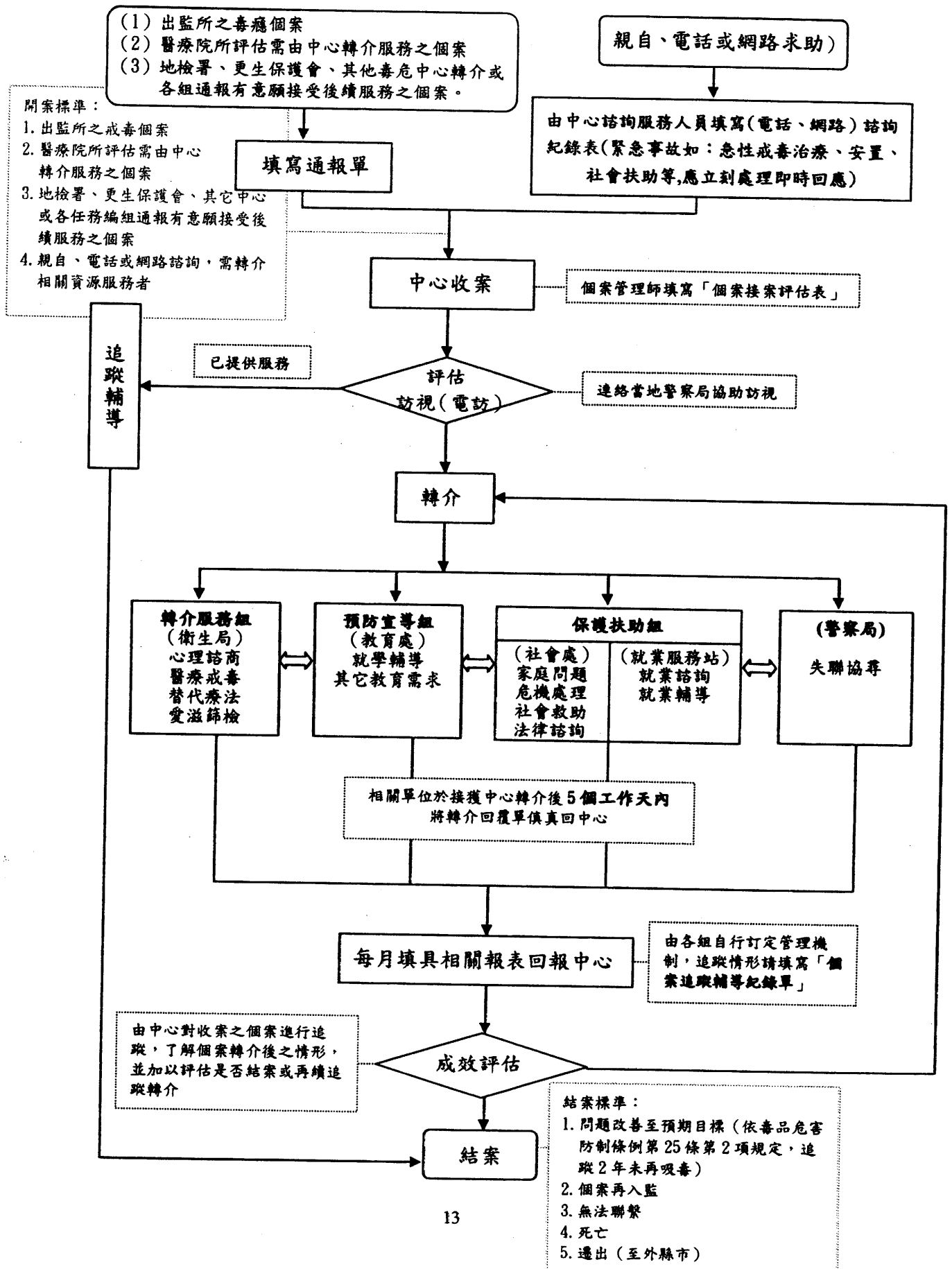


## 二、毒危中心轉介服務流程圖



## 玖、資源分析

目前運作情形：

- 一、全國毒危中心執行醫療戒治轉介服務情形（97 年度第 1 至第 3 季），詳附件一。
- 二、全國毒危中心執行保護扶助服務情形（97 年度第 1 至第 3 季），詳附件二。

## 拾、預估經費

本計畫實施所需之人事費、業務費及電話費因屬常態性支出，自核定日起按月執行，其餘屬一次性支出之費用，自本計畫核定後開始執行。相關戒毒成功專線及求助網頁服務費用明細如下：

- 一、「0800 戒毒成功專線」費用明細（單位：千元）

科目	明細	金額	備註	經費來源
人事費	36 (千元) * 13.5 (月) * 22 (本島 22 縣市) * 4 (人) = 42,768	42,768	此部分人事費為本島現有毒品中心既有人力外，另行再增聘之工作人員人事費。專線人力運作方式為白天以毒品中心現有人力接聽，晚間時段由本次增設之人力接聽。各毒品中心增設之 4 名人力執勤時間為下午 6 時至隔日上午 8 時，採 2 班制，每班 2 人（1 人受理電話服務、1 人辦理外展服務）。因離島地區案件較	申請動支第二金預備金

			少，不予補助。	
專線申辦費	免付費專線申辦費 10(千元)	10	0800 戒成專線申辦費用，屬一次性支出費用，用於專線建置完成時。	本部自籌
業務費	縣市所需業務費用（每年） 30（千元）*12（月）*6（一類縣市）=2,160 20（千元）*12（月）*11（二類縣市）=2,640 10（千元）*12（月）*5（三類縣市）=600 全國每月平均業務費為 450 千元	5,400	1. 依各縣市業務量分三類。 2. 各毒危中心辦理專線服務所需之電話、文書、通信費用，本項費用為全年度支出。 3. 自 99 年度起依據中央對直轄市及縣（市）政府補助辦法規定，由直轄市及縣（市）政府編列地方配合款（依財政分級辦理）。	申請動支第二預備金
設備費	7（千元）*22（縣市）=154	154	電話專線所需相關設備費用（電話、答錄機等），本項費用屬一次性支出，用於專線設置時。	本部自籌

行銷宣導費用	1. 電視廣告費 1,575(千元):含電視廣告*3、報導片*3、廣播*2 2. 美術設計費 300(千元):含海報、平面稿、網路素材、手冊等 3. 文宣印製費 300(千元):手冊兩款	2,175	行銷本專線電話及求助網路服務之費用。	本部自籌
教育訓練費	1. 茶水及誤餐費每人每日200元,每梯次計75人參加(分初階及進階訓練,依路途分北、南二區辦理,合計舉辦4場次), $200*75*4=60,000$ 2. 講師費, $1600*6*4=38,000$ 3. 講義編製費, $100*75*4=30,000$ 4. 交通補助費, $2100*75*4=630,000$ 5. 南區場地費,每場次20,000, $20,000*2=40,000$	798	預計辦理專線服務人員之專業訓練,預計分初階訓練及進階訓練二梯次進行。每一梯次75人,進行為期一天之訓練。本項費用用於專線開辦後召集全國毒危中心人員參與。	申請動支第二預備金
電話費	1. 市話撥打 20,000 通,每180秒1.5元,初估每通720秒,電信業者打85折, $20000*6*0.85=102,000$ 元 2. 長話撥打 10,000 通,每秒0.035元,初估每通600秒,電信業者打85折, $10000*0.035*600*0.85=179,000$ 元 3. 行動電話撥打 30,000 通,每秒0.06元,初估每通480秒,電話業者打9折, $30000*0.06*480*0.9=778,000$ 元 4. 本部每月平均增加之電話費為88.25千元。	1,059	1. 此為預估電話諮詢一年受理60,000通,本部將額外增加之電話費,本項費用為全年度支出。 2. 此以中華電信優惠後之價格計算。	申請動支第二預備金
	合計	52,364	申請動支第二預備金計50,025千元,本部自籌2,339	

			千元	
--	--	--	----	--

## 二、求助網頁服務費用明細及說明 (單位：千元)

網路服務	求助網頁建置費	28	本部建置網路服務，並電子派案至申請人所在地之毒危中心辦理後續服務，本項費用屬一次性支出，用於專線設置時。	本部 自籌
------	---------	----	--	----------

### 拾壹、預期效益

建置專線及網路服務後，由於求助的便利性及普及性增加，預期可大幅提升服務量能：

一、諮詢服務：預估電話諮詢一年達到 60,000 通（依據出監所通報各縣市毒危中心戒毒者人數統計約 22,000 人【含觀察勒戒及強制戒治人數】，預估每一出監所之戒毒者及其家屬至少各撥打 1 次專線電話，約 45,000 通；一般民眾【含尚未被發覺之戒毒者】撥打約 15,000 通，合計 60,000 通），網路諮詢 2,000 件。

二、申請案件：預估一年受理戒癮、保護扶助、就業服務等申請案件 24,000 件（依據 96 年 12 月起至 97 年 11 月止全國監所通報各縣市毒危中心出監所之戒毒者為 22,877 人【含觀察勒戒及強制戒治人數】，以此為標準推估），由各地毒危中心提供後續服務。

### 拾貳、建置時程

0800 戒毒成功專線及求助網頁服務建置時程

預定進度 工作項目	97 年 11 至 12 月	98 年 1 月	98 年 2 月	98 年 3 月	98 年 4 月	98 年 5 月	98 年 6 月	98 年 7 月	98 年 8 月	98 年 9 月	98 年 10 月	98 年 11 月	98 年 12 月
1. 撰寫計畫及會議 召開籌畫	◎												
2. 向中華電信 申辦 0800 專線	◎												
3. 向中華電信 申辦 0800 專線費率	◎	◎											
4. 各地毒危 中心遴選、 招募線上服 務人員		◎	◎										
5. 各地毒危 中心線上教 育人員訓練			◎					◎					
6. 0800 戒毒 成功專線測 試		◎	◎										
7. 各地毒危 中心 0800 戒 毒成功專線 開始運作				●	●	●	●	●	●	●	●	●	●
8. 設計戒毒者 求助網頁架 構	◎	◎											
9. 戒毒者求助 網頁建置		●	●	●	●	●	●	●	●	●	●	●	●

備註：◎：表進行中；●：表建置完成並開始使用。

97年1月-9月全國毒品危害防制中心執行績效統計表

項目別	轉介服務組																			
	列管人數	海關轉送人數	轉介服務項目										轉案			替代處法或轉送監禁				
			替代處法			一時戒治或民間戒斷			戒學人數	就業人數	就醫人數	學業輔導人數	短期收容人數	無業在河轉介人數	強制中心評估結案	轉往其他縣市	入監	死亡	轉次	人數
			轉介人數	監禁人數	中斷人數	轉介人數	治療人數	中斷人數												
台北市	663	1,427	198	162	20	35	35	-	-	42	2	486	757	129	27	74	-	71	127	
台北縣	1,588	1,179	557	1,632	557	14	74	-	-	76	-	215	554	367	23	3	-	12	732	
桃園縣	2,967	4,354	2,605	3,591	125	71	53	8	9	153	208	787	-	377	72	247	45	65	6,755	
新竹市	104	428	55	55	50	-	-	-	-	39	-	59	13	55	1	26	9	22	355	
新竹縣	52	84	21	345	142	43	52	4	-	-	-	16	-	5	-	12	4	233	24,504	
苗栗縣	547	953	95	229	163	63	236	47	2	12	-	25	7	16	1	3	-	4	123	
台中市	344	367	838	768	274	-	37	-	5	64	13	57	71	34	22	22	1	178	15,347	
台中縣	1,674	2,152	146	727	47	-	-	-	-	165	16	525	261	215	32	51	14	25	1,303	
南投縣	207	553	210	474	85	-	19	3	2	46	1	522	1	1	1	15	1	35	1,438	
彰化縣	1,111	1,171	1,271	1,277	254	15	9	-	-	254	655	17	165	1,162	1	95	-	97	9,693	
雲林縣	1,122	829	2,375	1,369	448	2	2	-	-	76	5	173	112	170	206	574	16	41	2,255	
嘉義市	362	322	173	109	66	2	2	-	-	27	4	144	42	48	9	21	2	13	1,263	
嘉義縣	326	520	302	709	296	-	-	-	-	34	-	34	35	157	47	32	2	32	2,581	
台南市	226	160	916	1,517	227	2	2	-	-	172	1	532	363	53	15	28	15	27	3,523	
台南縣	794	1,075	695	542	755	42	26	14	-	15	8	39	213	45	-	7	-	152	12,576	
高雄市	593	1,345	573	1,877	2,734	2	2	-	1	101	14	515	754	455	35	122	15	37	1,874	
高雄縣	1,252	1,549	1,342	832	621	75	9	-	-	110	24	119	555	-	34	52	12	24	547	
屏東縣	2,722	-	3,567	3,157	1,942	26	277	3	-	3	-	277	37	45	24	225	2	173	1,422	
台東縣	55	115	52	52	25	1	-	-	-	5	4	13	15	44	1	12	-	34	1,722	
花蓮縣	181	277	125	145	42	-	-	-	-	29	-	-	15	106	2	2	2	24	4,479	
宜蘭縣	327	324	193	123	75	-	-	-	-	22	2	54	125	63	4	17	3	36	5,522	
基隆市	577	570	210	143	49	14	14	7	-	64	-	32	24	23	2	11	2	72	1,452	
澎湖縣	93	130	5	2	2	2	-	-	-	-	1	8	-	19	13	-	-	54	22,225	
金門縣	20	10	-	-	-	-	-	-	-	7	-	-	25	2	2	-	-	12	522	
連江縣	9	9	-	-	-	-	-	-	-	-	-	-	5	2	2	-	-	5	127	
總計	15,742	22,492	15,575	15,595	5,222	325	307	27	22	1,175	972	4,242	4,222	2,428	225	1,722	122	1,422	157,722	

87年1月-9月全年度毒品戒除中心統計表及統計表

附件二

區別	保護扶助組(社會服務)																					
	服務方式					戒除率	諮詢與輔導					家庭服務				臨時安置	其他服務	其他	合計			
	電話諮詢	現場輔導					法律諮詢	轉介服務	社會福利與轉介	精神科	心理科	家庭諮詢	個案輔導	團體輔導	家庭輔導					生活輔導	臨時安置	其他
		家庭輔導	心理輔導	生活輔導	轉介輔導																	
台北市	本人	119	10	85	90	45	19	177	37	109										564		
	家屬	12	8	48	6	36	26	147	6	40		1								438		
台北市	本人	34	39	8		236		2	9	55		1								67		
	家屬	25	219	16	2	836	315	25	18	116										472		
基隆市	本人	1,615	12	3,403	557	3,447	143	3,127	2,485	167										2,293		
	家屬	5,276	37	1,450	37	2,683	21,344	8	3	12										16,775		
新竹市	本人	591				195		4	21	38										384		
	家屬	1,295				1,657	14,061	3	5	34										1,041		
新竹縣	本人	19				3														12		
	家屬	24				7			1											29		
苗栗縣	本人	117	122	414	12	123	4,016	45	134	449	3	2								5,583		
	家屬	906	156	84	41	54	134,567	56	38	728										136,776		
台中縣	本人	2,564	2	247		236		1,635	155	30										5,115		
	家屬	515	2	1		25		835		3										1,461		
台中市	本人	34	2			15	8	7	3	6			4							105		
	家屬	155	14		10	78	5	7	11	29			2							332		
南投縣	本人	256		66			21	522	3	8										962		
	家屬	15		3		15		7		3										63		
彰化縣	本人	833			1	3	253	14	39	60										1,055		
	家屬	1,075	2	7		21	16,162	29	36	130										18,213		
雲林縣	本人	136	257	676		2,240	292	405	37	696										5,261		
	家屬	67	34	119		311	6,712	66	46											10,416		
嘉義縣	本人	65			2	42	35	1	4	4										213		
	家屬	17				9				2										26		
嘉義市	本人	13					26													43		
	家屬	34	14			4	110		2	4										213		
台南縣	本人	1,125	1	164	2	193	150	12		216										2,155		
	家屬	205	3	35		71	450	13		84										922		
台南市	本人	942		925		935	755		475	405										2,782		
	家屬	1,752		1,752		1,752	510													5,896		
高雄縣	本人	175	20	11	3	139	6	14	3	25										484		
	家屬	227	45	25	14	265	33	13	6	57										997		
高雄市	本人	627	52	32	5	173	12	22	21	85										1,415		
	家屬	2,338	137	107	10	523	5	32	31	233										3,785		
屏東縣	本人	120			4	7	220	37	44	152										499		
	家屬	322					40	5		51										18		
屏東市	本人	127				1		6	20	12										175		
	家屬	45	17			25	14		5											143		
花蓮縣	本人	100	2	33		47		25	25	29										160		
	家屬	20		7		14		34	5	7										100		
花蓮市	本人	7	3	3		2			3	4										26		
	家屬	27		4		14	115		5	5										152		
台東縣	本人	82		16		3,322	237	83	180	180										4,814		
	家屬	33				348	241													555		
台東市	本人																					
	家屬	10					7													17		
金門縣	本人	5				1														7		
	家屬	7				4			2											11		
澎湖縣	本人	3				2														12		
	家屬																			2		
合計	本人	10,172	167	6,815	627	11,222	6,375	6,876	3,700	2,754	7	2	4	1	42	345	127	142	220	1,479		
	家屬	14,559	162	3,104	122	5,657	192,502	1,034	780	1,615	7	7	5	5	376	413	577	86	1,197	545	256,603	



2009年對於我們的國家將有一個嶄新的期待  
就是希望生活在台灣所有的人  
都可以認識毒品的傷害並擺脫毒品的威脅與挾制  
為此法務部亟需要您的鼎力協助

反毒能否成功 各地的毒危中心扮演第一線的關鍵角色  
地方首長的全力支持 更是反毒成功的重要關鍵

為此 本部編列預算補助各縣市毒危中心

積極推動毒危中心法制化

建置【毒品成癮者單一窗口服務】

爭取行政院補助，充實毒危中心的人力與資源

設置【0800-770-885 請請你幫幫我】24小時免付費戒毒成功專線與網路服務

讓所有想戒毒的人及家庭 可以迅速地找到適合自己的戒毒管道  
提供他們在戒毒上 即時而必要的幫助

誠摯地邀請您 與法務部共同成為反毒的推手  
並對您大力推動毒危中心的業務 致上十二萬分的謝意與敬意

法務部  
部長

